



ТАМОЖЕННАЯ ПОЛИТИКА РОССИИ НА ДАЛЬНЕМ ВОСТОКЕ



2.2018

ТАМОЖЕННАЯ ПОЛИТИКА РОССИИ НА ДАЛЬНЕМ ВОСТОКЕ

2 (83) 2018

DOI 10.17238/ISSN1815-0683.2018.2

Ежеквартальный рецензируемый научно-практический журнал
Издается с октября 1997 г.

Учредитель – государственное казенное образовательное учреждение высшего образования
«Российская таможенная академия»

Зарегистрирован в Управлении
Федеральной службы
по надзору в сфере связи,
информационных технологий
и массовых коммуникаций
по Приморскому краю
Рег. № ПИ № ТУ25-00621 от 29.05.2018

Включен в систему
Российского индекса
научного цитирования (РИНЦ)
(лицензионный договор от 28.06.2013
№ 381-06/2013)

Номер к печати подготовили:
отв. секретарь Н.Л. Айздайчер
редактор И.К. Вельяотс
верстка Д.С. Гусаровой
перевод А.С. Москалевой

При информационной поддержке
Отделения по связям
с общественностью ДВТУ

Адрес редакции:
690034, Россия, Владивосток,
ул. Стрелковая, 16 в
Тел.: 8 (423) 225-02-37
Факс: 8 (423) 263-89-68
E-mail: journal-vfirta@mail.ru; vfirta@vfirta.ru
Сайт в Интернете: <http://vfirta.customs.ru>

Главный редактор

ГОРЧАКОВ Виктор Васильевич – д-р техн. наук, профессор

Редакционная коллегия

БЕЛЯЕВА Наталья Анатольевна – д-р ист. наук, профессор,
Владивостокский филиал Российской таможенной
академии

ДЬЯКОВ Владимир Иванович – д-р ист. наук, профессор,
Владивостокский филиал Российской таможенной
академии, зам. главного редактора

ЛАДЫГИН Юрий Михайлович – генерал-лейтенант
таможенной службы, начальник ДВТУ, зам. главного
редактора

МАЛЫШЕНКО Юрий Вениаминович – д-р техн. наук,
профессор, Владивостокский филиал Российской
таможенной академии

ОСТАНИН Владимир Анатольевич – д-р экон. наук,
профессор, Владивостокский филиал Российской
таможенной академии

ШЕВЧЕНКО Галина Николаевна – д-р юрид. наук,
профессор, Владивостокский филиал Российской
таможенной академии

ХОЛОША Михаил Васильевич – канд. техн. наук, зам.
директора по науке, ООО «ДНИИИМФ–Восточный»

Редакционный совет

АБРАМОВ Александр Львович – канд. физ.-мат. наук,
профессор, ДВФУ (Владивосток)

БАКЛАНОВ Петр Яковлевич –
академик РАН, ТИГ ДВО РАН (Владивосток)

ГОШИН Владимир Анатольевич – Чрезвычайный
и Полномочный Посол Республики Беларусь
в Социалистической Республике Вьетнам (Ханой)

ЛАРИН Виктор Лаврентьевич –
член-корреспондент РАН, ИИАЭ ДВО РАН (Владивосток)

ЧЕРНАЯ Ирина Петровна – д-р экон. наук,
профессор, ПТМУ (Владивосток)

ЧИЖОВИЧ Веслав Александрович – д-р полит. наук,
профессор, Высшая школа экономики (Варшава)

CUSTOMS POLICY OF RUSSIA IN THE FAR EAST

2 (83) 2018

DOI 10.17238/ISSN1815-0683.2018.2

Quarterly scientific and practical journal
Issued since October, 1997

Founded by State Budget Institution of Higher Education Russian Customs Academy

Registered in Primorsky Krai's Office of
the Federal Service for Supervision in the
Sphere of Communications, Information
Technology and Mass Communications
Registration number № PI № TU25-00621
of 29.05.2018

The edition is indexed by the data base
of the Russian Science Citation Index
(RSIC)
(License agreement from 28.06.2013
№ 381-06/2013)

The volume is completed by:
executive secretary N.L. Aizdaicher
editor I.K. Veliots
layout designer D.S. Gusarova
translator A.S. Moskaleva

Informationally supported by
the Public Relations Department
of the Far Eastern Customs Directorate

Editorial address:

16 v, Strelkovaya street, Vladivostok,
Russian Federation, 690034

Tel.: 8 (423) 225-02-37

Fax: 8 (423) 263-89-68

E-mail: journal-vfrta@mail.ru; vfrta@vfrta.ru

Website: <http://vfrta.customs.ru>

Editor-in-Chief

GORCHAKOV Viktor V. – Doctor of Engineering Sciences,
Full Professor

Editorial board

BELYAEVA Natalia A. – Doctor of Historical Sciences, Full
Professor, Vladivostok Branch of the Russian Customs Academy

DYAKOV Vladimir I. – Doctor of Historical Sciences, Full
Professor, Vladivostok Branch of the Russian Customs Academy,
deputy editor-in-chief

LADYGIN Yurii M. – Lieutenant General of Customs Service,
head of the Far Eastern Customs Directorate, deputy editor-in-
chief

MALYSHENKO Yurii V. – Doctor of Engineering Sciences, Full
Professor, Vladivostok Branch of the Russian Customs Academy

OSTANIN Vladimir A. – Doctor of Economic Sciences, Full
Professor, Vladivostok Branch of the Russian Customs Academy

SHEVCHENKO Galina N. – Doctor of Juridical Sciences, Full
Professor, Vladivostok Branch of the Russian Customs Academy

KHOLOSHA Mikhail V. – Candidate of Engineering Sciences,
deputy director for research, OOO "DNIIMF–Vostochnyi"

Editorial advisory board

ABRAMOV Aleksander L. – Candidate of Physico-Mathematical
Sciences, Full Professor, Far Eastern Federal University
(Vladivostok)

BAKLANOV Pyotr Ya. – academician of the Russian Academy
of Sciences, Pacific Geographical Institute, Far Eastern Branch
of the Russian Academy of Sciences (Vladivostok)

GOSHIN Vladimir A. – Extraordinary and Plenipotentiary
Ambassador of the Republic of Belarus to the Socialist Republic
of Vietnam (Hanoi)

LAVRIN Viktor L. – Corresponding Member of the Russian
Academy of Sciences, Institute of History, Archaeology and
Ethnography of the Peoples of the Far East, Far Eastern Branch
of the Russian Academy of Sciences (Vladivostok)

CHERNAYA Irina P. – Doctor of Economic Sciences,
Full Professor, Pacific State Medical University (Vladivostok)

CHIZHOVICH Veslav A. – Doctor of Political Sciences,
Full Professor, Higher School of Economics (Warsaw)

В. А. КОЛБЕШИН*, Ю. В. МАЛЫШЕНКО**, А. А. ПОЛОШЕВЕЦ***

Опыт использования портала Fill-Bill.prominvest.ru для предварительного информирования морских перевозок

КОЛБЕШИН

Виталий Анатольевич – генеральный директор. vitaly@prominvest.ru

KOLBESHIN V. A. – General Director.

МАЛЫШЕНКО

Юрий Вениаминович – профессор, доктор технических наук, профессор кафедры таможенных операций, таможенного контроля и технических средств таможенного контроля. mal777@mail.ru.

MALYSHENKO Yu. V. – professor, Doctor of Engineering Sciences, professor at the Department of Customs Operations, Customs Control and Customs Control Facilities.

ПОЛОШЕВЕЦ

Александр Александрович – начальник отдела специальных таможенных процедур. PoloshevecAA@dvtu.customs.ru

POLOSHEVETS A. A. – the head of the Department of the Special Customs Procedures.

Рассматриваются особенности функционирования и результаты использования портала Fill-Bill.prominvest.ru для подготовки документов, сопровождающих грузоперевозки морским транспортом через таможенную границу, а также для предварительного информирования таможенных органов при таких перевозках. Показана востребованность портала у участников ВЭД. Названы проблемы, препятствующие более эффективному использованию портала.

Ключевые слова: морской транспорт, документ, предварительное информирование, портал, статистика, ВЭД.

V. A. KOLBESHIN, Yu. V. MALYSHENKO,
A. A. POLOSHEVETS

The Experience of Using the Portal Fill-Bill.prominvest.ru for Preliminary Informing of Transportation by Sea

The article focuses on the characteristic features of functioning and results of using the portal Fill-Bill.prominvest.ru designed for the preparation of shipping documents, as well as for preliminary informing the customs authorities of the goods transported by sea. The authors reveal the need for the portal among the participants of the foreign economic activity. The challenges to the more efficient use of the portal are identified.

Keywords: sea transport, document, preliminary information, portal, statistics, foreign economic activities.

* ООО «Компания ПРОМИНВЕСТ». 692913, г. Находка, ул. Заводская, 2.

ООО Компания PROMINVEST. 2, Zavodskaya street, Nakhodka, 692913.

** Владивостокский филиал Российской таможенной академии. 690034, г. Владивосток, ул. Стрелковая, 16в. Vladivostok Branch of the Russian Customs Academy. 16 v, Strelkovaya street, Vladivostok, Russian Federation, 690034.

*** Таможенный пост «Морской порт Находка» Находкинской таможни. 692900, г. Находка, ул. Портовая, 48. Customs check-point "Sea Port of Nakhodka" of the Nakhodka Customs. 48, Portovaya street, Nakhodka, 692900.

Еще в 2011 г. ООО «СТМ» (г. Санкт-Петербург) был разработан сайт Fill-Bill.ru, который задумывался как средство информационного взаимодействия участников перевозок различными видами транспорта для формирования документов, связанных с перевозкой и их последующим оформлением в пунктах прибытия/убытия (в том числе в таможенных целях). Пользователи сайта получили удобное средство для удаленного обмена данными и хранения документов, создания на сайте индивидуальных и многопользовательских архивов.

В том же году ООО «Проминвест» (г. Находка) совместно с ООО «СТМ» создало на базе этого сайта портал Fill-Bill.prominvest.ru (далее – Портал) специально для участников перевозок морскими суднами в порты Дальнего Востока России. Первоначально это были экспортеры, импортеры, морские перевозчики, экспедиторы, морские агенты. В последующем появилась идея подключить к нему иные организации, в первую очередь государственные, задействованные в процессах оформления судов и перевозимых ими грузов, – таможенную, пограничную службу, администрации портов, санэпиднадзор и другие государственные контролирующие органы. Эти участники получили на Портале доступ к просмотру интересующих их документов, отправлению сообщений в адрес перевозчика или владельца груза.

В дальнейшем (2012–2014 гг.) на Портале стала отрабатываться технология формирования и передачи в таможенную документацию с предварительной информацией [1–3]. Предварительное информирование таможенных органов – это представление предварительной информации о товарах и транспортных средствах, перемещающих такие товары, до их фактического прибытия. Однако серьезной правовой основы это взаимодействие не имело, хотя позволяло государственным контролирующим органам и портовым службам получать дополнительную информацию из первоисточников и, в какой-то мере, сокращать сроки проведения операций.

С 2014 г. началась опытная эксплуатация КПС «Портал Морской порт» (программного средства ФТС России), при разработке которого использовался опыт работы портала Fill-Bill.prominvest.ru. Нормативными актами ФТС России были определены структура электронных документов с предварительной информацией и технология ее передачи таможенным органам. С появлением КПС «Портал Морской порт» информационное взаимодействие между таможенной службой, пограничной службой, администрациями портов, санэпиднадзором, другими государственными контролирующими органами, стивидорами, перевозчиками и лицами, уполномоченными в отношении товаров (представителями владельцев грузов), стало возможным осуществлять через этот программный ресурс.

Однако портал Fill-Bill.prominvest.ru не потерял своих клиентов. В значительной мере это было обусловлено тем, что разработчики Портала расширили сервис для клиентов, в частности, сделали возможным осуществлять предварительное информирование через свой ресурс. При этом Портал дополнительно стал предоставлять услуги по подготовке документов и сведений, представляемых при предварительном информировании, а также по организации информационного взаимодействия с КПС «Портал Морской порт» (рис. 1). Последнее означает, что фактически Портал взял на себя и функции информационного оператора, как при электронном декларировании [4].

Портал предварительного информирования

Главная | Регистрация | Справочная информация | О портале | Профиль пользователя

Использование ПИТ для ВХ с 1марта 2018г.
С 1 марта 2018 года сведения из Предварительной информации о товарах, перенесённых морским транспортом через границу Российской Федерации (ПИТ) предоставляются в ФТС посредством портала Fill-Bill. Заказы перевозчиков при предоставлении копии документов таможенному органу, осуществляющему контроль за функционированием СВХ по прибытию в порт.
▶ Читать далее

Аннулирование ПДС - инструкция
• Инструкция Перевозчику (Аннулирование ПДС)

Подготовка ПДС,ПИТ и ЭТД - Инструкции
• Инструкция Перевозчику (подготовка ПДС)
• Инструкция Импортеру (подготовка ПИТ)
Электронное декларирование транзитных товаров - обучающее видео

Позиции судов в акватории залива Петра Великого
Позиции судов в акватории залива Петра Великого по данным сайта www.marinetraffic.com

Центр сертификации
Цент сертификации "ПрофитСерти".

Внимание! с 28.03.2016 документы передаваемые в ФТС должны быть подписаны усиленной квалифицированной электронной подписью

Вход в систему
Имя пользователя: *

Пароль: *

• Забыли пароль?

Обновление !
Последняя версия программы
10297 от 22.02.2018
Скачать (63,1 Mb)

Как начать пользоваться системой?
Инструкция импортеру (подготовка ПИТ)
• PIT.pdf
Инструкция перевозчику (подготовка ПДС)
• PDS.pdf
Предварительное Информирование при перевозках морским транспортом (букает)

Рис. 1. Главная страница портала Fill-Bill.prominvest.ru

Сегодня Портал представляет следующие сервисы:

- оказание услуг по формированию и передаче в таможенные органы ФТС России предварительной информации об отправляемых товарах и транспортных средствах, электронных транзитных деклараций, сведений, касающихся размещения товаров на временное хранение;
- оказание услуг по организации информационного взаимодействия участников бизнес-процесса – от отправителя до получателя – независимо от их месторасположения при подготовке различных документов (в том числе формирование новых документов на базе консолидированной информации из уже созданных документов, организация информационного обмена внутри предприятия и др.).

Работа на Портале возможна в двух режимах. Режим «Однопользовательский» предназначен для индивидуальной работы. Подключаясь

к Порталу в данном режиме, пользователь получает только один логин и пароль. Вход в систему возможен с любого компьютера, имеющего доступ в Интернет. Одновременно в системе может находиться только один пользователь.

Режим «Многопользовательский» позволяет работать в формате коллективной работы – предоставляет доступ к информации, подготовке и печати документов всем участникам бизнес-процесса. В основе лежит принцип создания единого хранилища данных, содержащего всю корпоративную бизнес-информацию и обеспечивающего одновременный доступ к ней любого количества пользователей, наделенных соответствующими полномочиями.

Для работы с Порталом необходимо заключить соответствующее соглашение и скачать (бесплатно) программу-клиент. В дальнейшем участник Портала использует его сервисы, в частности, формирует документы, заполняя соответствующие формы, представляемые Порталом.

Сегодня наиболее важная функция Портала (для его участников) – создание пакетов документов и информационный обмен с КПС «Портал Морской порт» ФТС России для предварительного информирования таможенных органов. Поэтому более подробно остановимся на реализации этой функции.

Технология предварительного информирования предполагает последовательное формирование и пересылку на портал «Морской порт» ФТС России двух пакетов документов, обозначаемых как ПИТ – Уведомление о прибытии/транзите товаров, и ПДС – Пакет документов на судно.

ПИТ формирует декларант или его полномочный представитель. Представляется на каждую товарную партию, перевозимую по одному коносаменту. В графе «Представленные документы» ПИТ указываются сопроводительные документы, которые необходимо предъявлять таможенному органу при прибытии судна. Далее ПИТ используется для таможенного контроля, а при необходимости – для транспортного, санитарно-карантинного, ветеринарного, фитосанитарного контроля. На Портале товарная часть ПИТ заполняется в объеме декларации на товары (ДТ), что требуется при предварительном уведомлении о товарах, прибывающих на территорию свободного порта Владивосток. Последовательность действий при создании ПИТ описана в инструкции, содержащейся на Портале в файле PIT.pdf.

На рис. 2 показано окно сервиса для формирования ПИТ при выборе пункта «Создать новый пакет документов». При этом пользователь получает дополнительное окно, где выбирает тип документа (в данном случае это ПИТ). После выбора появляется окно с формой документа ПИТ (рис. 3), которую надо заполнить.

Документы включаются в пакет ПИТ в виде формализованных документов или сканов в форматах JPG или PDF. Рекомендуется включать в ПИТ имеющиеся разрешительные документы, хотя возможно включение любых документов, которые в дальнейшем могут потребоваться таможенным органам.

Подготовленный пакет ПИТ отправляется на КПС «Портал Морской порт» путем выбора пункта «ФТС – портал Морской порт» и нажатия кнопки «ОК». Дальнейшее перемещение данных происходит по следующему алгоритму:

- после поступления ПИТ на Портал прилагаемые к ПИТ документы направляются на сервер ЦИТТУ ФТС России, где помещаются в архив;
- в архиве каждому документу присваивается уникальный номер (идентификатор архива и номера документа в архиве);
- идентификаторы пересылаются на Портал и автоматически прописываются в графах ПИТ, где были указаны реквизиты соответствующих документов;
- окончательно сформированный ПИТ отправляется на КПС «Портал Морской порт» ФТС России.

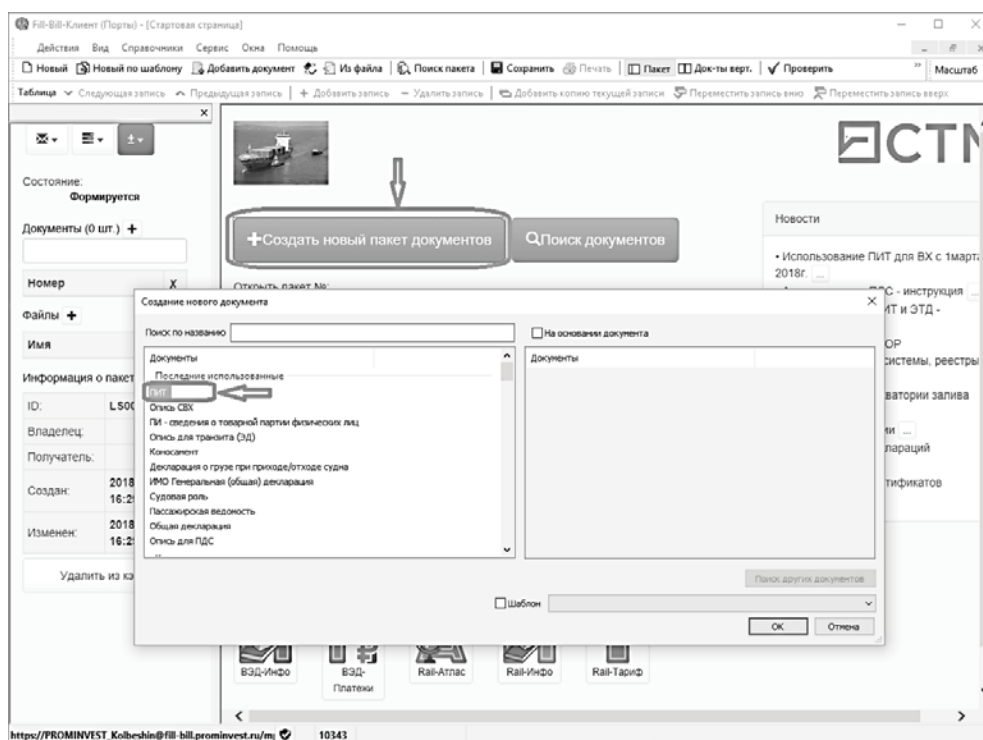


Рис. 2. Окно сервиса для выбора нужного документа на портале Fill-Bill.prominvest.ru

Fill-Bill-Клиент (Порты) - [ПИТ №8712]

Действия Вид Справочники Сервис Окна Справка

Новый Новый по шаблону Добавить документ STM-Конвертер Из файла Поиск пакета Сохранить Печать Пакет Док-ты верт. Проверка

Таблица Следующая запись Предыдущая запись Добавить запись Удалить запись Добавить копию текущей записи Переместить запись вниз Переместить запись

Поиск ПИТ Товар

Состояние: **Формируется**

Документы (1 шт.) +

Номер	X
ПИТ	X

Файлы +

Имя X

Информация о пакете

ID: LS264

Владелец:

Получатель:

Создан: 2017-11-15 10:55

Изменен: 2017-11-15 10:55

Удалить из кэша

Предварительная информация о партии товаров

Код страны таможенного органа, которому представляется документ	Таможенный орган - Пограничный п/п
Отправитель/Экспортёр №	Дата и время ожидаемого прибытия
ИМ	Всего товаров
	Всего мест
	Таможенный орган назначения
Получатель №	Сведения о лице, заполняющем документ
Перевозчик №	Страна отправления и Место отгрузки
	Страна назначения/ Место назначения
Код вида активного трансп. средства на границе	Юридическая
Идентификация и страна регистрации активного трансп. средства на границе	Номер предварительной ДТ/ТД
	Тип декларации
	ТД ДТ
	Валута и общая сумма по счету
Место и дата: 15.11.2017	Договор таможенного представителя с декларантом
	Документ, свидетельствующий о включении лица в Реестр
Транспортный контроль	
Разрешение для иностранных перевозчиков	Тип разрешения
Наименование	Номер
	Дата
Специальное разрешение на перевозку опасных грузов	
Наименование	Номер
	Дата
Специальное разрешение на перевозку мультимодальных грузов	
Наименование	Номер
	Дата
Специальное разрешение на перевозку тяжелых грузов	
Наименование	Номер
	Дата

https://root@fill-bill.prominvest.ru/mp/ 10139 ИМ,ЭК,ТТ.Первый подраздел гр.1 ДТ/ЛД, [F4]

Рис. 3. Форма документа ПИТ

После проверки ПИТ таможенным органом ему присваивается уникальный идентификационный номер (УИН ПИТ), который передается отправителю (рис. 4). Этот номер необходимо сообщить перевозчику. В последующем, направляя в таможенный орган ПДС, перевозчик в каждом коносаменте указывает соответствующий УИН ПИТ.

ПДС представляется перевозчиками либо их уполномоченными представителями – агентами. ПДС формируется на судно в целом. Пакет включает в себя ряд документов, определенных ст. 89 Таможенного кодекса ЕАЭС. Это генеральная (общая) декларация, декларация о грузе при приходе/отходе судна, коносаменты, судовая роль и др.

При информировании о прибытии судна возможно последовательное оформление двух вариантов ПДС: «Предварительный пакет» и «Окончательный пакет».

УИН ПИТ
10714040-10-250
№10714040-10-250
www.til-bill.ru

Номер накладной
КОНОСАМЕНТ - 2017

Транспорт **PAGO 702B**
Получатель
Контейнер

Сведения о лице, заполнившем документ

Рис. 4. Форма документа с УИН ПИТ

Общий порядок предполагает, что «Предварительный пакет» подается за 24 часа до фактического прибытия судна в порт в случае, если переход судна из порта убытия в порт прибытия составляет более суток, и за 4 часа до фактического прибытия судна в порт в случае, если переход судна из порта убытия в порт прибытия составляет менее суток.

Формирование ПДС ведется с помощью тех же средств, которые используются для формирования ПИТ.

После выбора пункта «Создать новый пакет документов» (см. рис. 2) в появившемся меню поочередно выбираются и заполняются формы необходимых документов. Как отмечалось выше, первоначально (при прибытии) формируется «Предварительный пакет», который отправляется на Портал ФТС и при положительном исходе проверки отправитель получает УИН ПДС, а также сообщение, что принято предварительное решение инспектора ОСТП в отношении товаров при перевозке морским транспортом. «Окончательный пакет» обычно формируется в объеме «Предварительного пакета» с внесенными изменениями (если это необходимо). На отправленный «Окончательный пакет» при положительном исходе проверки от таможенного органа будет получено извещение об окончательном решении (например, «ввоз разрешен»).

Ниже приведем статистические данные использования Портала участниками ВЭД.

В 2011 г. с Порталом работало всего 34 организации. На рис. 5 показан ежегодный прирост числа клиентов Портала. До 2016 г. ежегодно к Порталу подключалось около 20 новых организаций. Резкий рост участников произошел в 2016–2017 гг.: 241 в 2016 г. и 513 в 2017 г. В значительной мере это было следствием принятия решения об обязательном предварительном информировании морских перевозок в электронной форме и началом функционирования территории с особым режимом предпринимательской деятельности свободный порт Владивосток. В первом квартале 2018 г. к Порталу подключился дополнительно 21 новый участник.

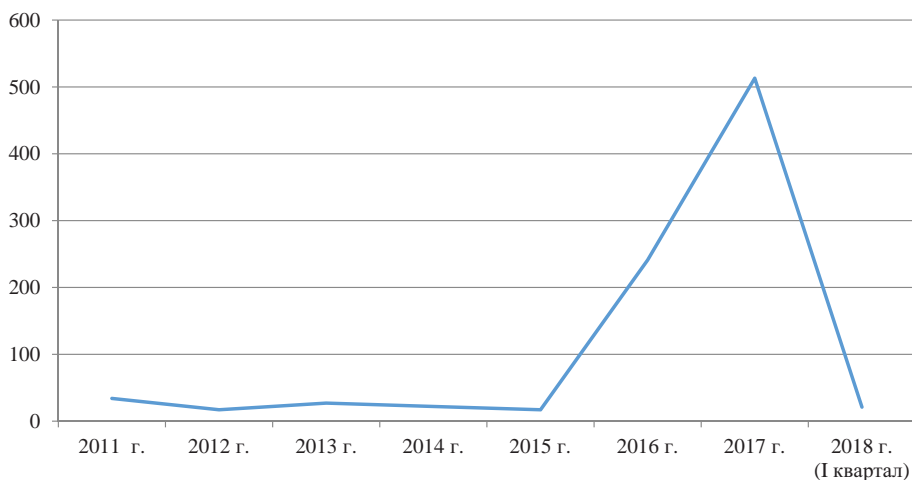


Рис. 5. Ежегодный прирост количества пользователей портала Fill-Bill.prominvest.ru

Немаловажным стал также тот факт, что в эти же годы начали активно внедряться технологии электронного документооборота участников ВЭД с СВХ и таможней при размещении товаров на СВХ и оформлении транзитных перевозок.

На настоящий момент общее число участников Портала достигло цифры 892. От одной организации с Порталом могут работать несколько сотрудников, поэтому количество учетных записей пользователей несколько больше – 1 115. Сегодня в среднем около 400 организаций ежедневно пользуются Порталом, где могут оформлять 123 вида различных документов.

Как уже отмечалось, современная технология предварительного информирования морских перевозок, которая массово стала внедряться с 2016 г., предполагает представление в ФТС России двух видов пакетов документов ПИТ и ПДС. На рис. 6 показано количество ПИТ и ПДС, сформированных на Портале с 2016 г. по I квартал 2018 г. и отправленных на Портал «Морской порт» ФТС России, по которым получены решения, подписанные электронной подписью. Так как на каждую товарную партию оформляется отдельный ПИТ, а ПДС – на судно в целом, то количество ПИТ существенно превышает число ПДС. Возможно, что некоторые ПИТ подаются декларантами непосредственно на Портал «Морской порт».

Портал первоначально создавался как удобное средство для удаленного взаимодействия, формирования и распечатки документов участников морских перевозок. При этом создавались пакеты документов, которые, по сути, являлись некоторыми вариантами нынешних ПИТ и ПДС (в разное время использовались названия ПИ, ПИТ1, ПИТ2 [3; 4]).

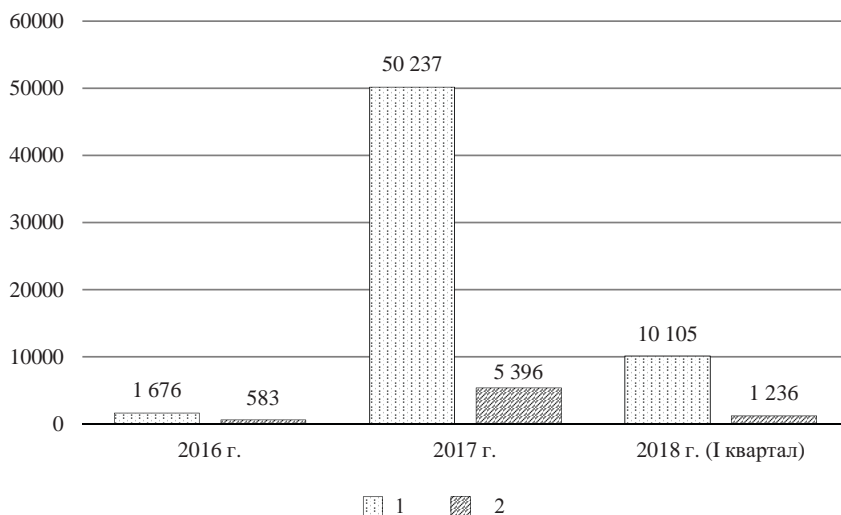


Рис. 6. Количество пакетов ПИТ (1) и ПДС (2), сформированных на портале Fill-Bill.prominvest.ru

Общее число пакетов документов, сформированное на Портале с 2011 по 2017 г. показано на рис. 7. В первый год работы Портала (2011 г.) было сформировано всего 58 ПИТ и 70 ПДС. Максимальное число пакетов было сформировано в 2017 г.: ПИТ – 80 586; ПДС – 9 257. Данные рис. 7 учитывают все отправки пакетов на Портал ФТС, в том числе по которым не получались подписанные электронной подписью решения.

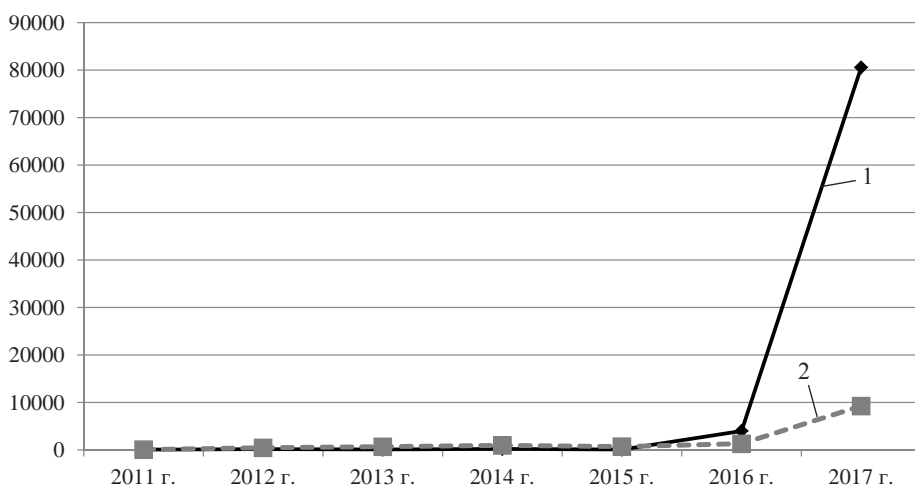


Рис. 7. Количество пакетов документов, подготавливаемых ежегодно на портале Fill-Bill.prominvest.ru: 1 – ПИТ, 2 – ПДС

В последние несколько лет сервисы Портала все шире применяются для организации электронного документооборота при размещении товаров, прибывших на морских судах, на временное хранение или при помещении товаров под процедуру «таможенный транзит».

С 2015 г. пользователи Портала стали использовать его сервисы для формирования электронных транзитных деклараций (ЭТД) и описи товаров, размещаемых на СВХ после выгрузки товара (рис. 8).

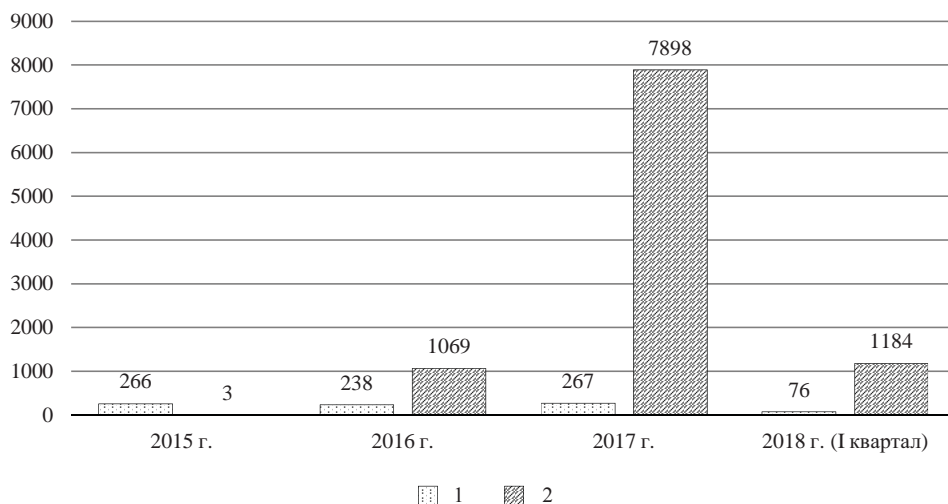


Рис. 8. Количество описей СВХ (1) и ЭТД (2), сформированных на портале Fill-Bill.prominvest.ru

Портал также позволяет участникам использовать сервисы, которые носят информационный характер, но могут быть полезны. Так, один из них позволяет получить в наглядной форме информацию о диспозиции судов в акватории зал. Петра Великого (рис. 9). Если навести курсор на изображение судна, можно получить сведения о названии судна. Портал позволяет использовать MarineTraffic – популярный в мире сетевой сервис для отслеживания местоположения морских судов. С его помощью можно получить также данные о курсе судна, скорости, тоннаже и др.

В порту «Восточный» располагается офис Центра сертификации ООО «ПРОФИТСЕРТ». На Портале помещена информация об этом центре. Для судов, прибывающих/убывающих из порта «Восточный», он позволяет оперативно решать вопросы получения разрешительных документов (сертификаты соответствия, декларации о соответствии, разрешения Ростехнадзора и др.). В будущем предполагается организовать взаимодействие с Центром через Портал.

Устойчивый рост числа участников Портала в течение уже 7 лет свидетельствует о его востребованности участниками ВЭД и является примером

эффективного государственно-частного партнерства в области организации морских международных грузоперевозок.



Рис. 9. Карта зал. Петра Великого с диспозицией судов

Что касается проблем, с которыми сталкиваются пользователи портала и которые препятствуют его более эффективному использованию, то, не вдаваясь в детали, можно выделить три группы:

- программно-технические, требующие совершенствования технологий информационного взаимодействия с Порталом;
- неурегулированность состава и моментов представления сведений для предварительного информирования;
- необходимость более широкого применения в последующих процессах предварительной информации портовой администрацией, таможенными и иными государственными контролирующими органами.

Решение вышеуказанных проблем, несомненно, повысит востребованность Портала.

Список литературы

1. Ануфриев О. Б., Колбешин В. А., Малышенко Ю. В., Полошевец А. А. Использование предварительного информирования при перевозках товаров морским транспортом // Вестник Российской таможенной академии. 2012. № 4. С. 38–47.
2. Ануфриев О. Б., Колбешин В. А., Малышенко Ю. В., Полошевец А. А. Опыт Находкинской таможни по использованию предварительного информирования

при перевозках морским транспортом // Ученые записки СПб. филиала РТА. 2013. № 3 (47). С. 30–40.

3. Малышенко Ю. В., Полошевец А. А., Колбешин В. А. Актуальные вопросы внедрения предварительного информирования о товарах, перемещаемых морским транспортом // Ученые записки СПб. филиала РТА. 2015. № 1 (53). С. 35–39.

4. Малышенко Ю. В. Таможенное декларирование и предварительное информирование в электронной форме: учеб. пособие. СПб.: ИЦ Интермедия, 2013. 232 с.

© Колбешин В. А., Малышенко Ю. В., Полошевец А. А., 2018

© Kolbeshin V. A., Malyshenko Yu. V., Poloshevets A. A., 2018

Для цитирования:

Колбешин В. А., Малышенко Ю. В., Полошевец А. А. Опыт использования портала Fill-Bill.prominvest.ru для предварительного информирования морских перевозок // Таможенная политика России на Дальнем Востоке. 2018. № 2(83). С. 59–70.